

ГАРАНТИЙНЫЕ ОБЯЗАТЕЛЬСТВА

Изготовитель гарантирует соответствие мебели требованиям ГОСТ 16371-2014 «Мебель. Общие технические условия» при соблюдении условий транспортировки, хранения, эксплуатации и рекомендаций по уходу за мебелью.

"Срок гарантии на детскую мебель и мебель для общественных помещений составляет 18 месяцев, на бытовую мебель - 24 месяца. Гарантийный срок исчисляется с момента покупки изделия.

Потребитель имеет право на выполнение производителем гарантийных обязательств в течение всего указанного срока в случае обнаружения им дефектов производственного характера, связанных с комплектностью изделия, недостатками материалов и технологий изготовления.

Претензии по качеству изделий, должны предъявляться в магазин, где была приобретена мебель.

При обнаружении детали с очевидным браком, вам необходимо сфотографировать ее в упаковке до установки на изделие. В случае недостатка комплектующей, ее необходимо указать на схеме сборки. Кроме того просим вас не выбрасывать картонную упаковку изделия с этикеткой до окончания сборки, так как для удовлетворения вашей претензии изготовителю понадобятся фото, упаковки и данные с этикетки (номер партии изделия, дата упаковки и прочее). При невыполнении вышеуказанных требований производитель вправе отказать вам в удовлетворении претензии.

Гарантия не действует в случаях

1. Несоблюдения потребителем рекомендаций производителя по хранению, эксплуатации и уходу за изделием.
2. Использования мебели не по назначению.
3. Естественного износа элементов мебели, возникшего в процессе эксплуатации — потертости, царапины, частичная потеря цвета под воздействием ультрафиолетового излучения.
4. Механических повреждений, вызванных неграмотными действиями при транспортировке, хранении, сборке и эксплуатации корпусной мебели.
5. Повреждения деталей и комплектующих вызванные воздействием высоких температур и влаги, повлекшие за собой разбухание ЛДСП и прочих композитных материалов, отслоение отделочного покрытия и другие повреждения
6. Самостоятельной доработки или ремонта предметов мебели.

Основанием для получения гарантии является наличие оригинала кассового чека либо товарной накладной.

Благодарим вас за приобретение нашей продукции.

Изготовитель: ООО «МФ Система», г. Пенза, ул. Баумана 30, корпус 12 Литер А, офис 14.

По вопросам гарантии обращаться:

mf-sistema@mail.ru

8(8412) 99-78-75,

8(800) 551-12-19, 440052, г.Пенза, а/я 169.



Маркировочный ярлык

МС РОЗА ЯЩИК 450

Изделие соответствует ГОСТ:

16371-2014 «Мебель. Общие технические условия»

Срок службы: 5 лет

Гарантийный срок: 24 месяца



ИНСТРУКЦИЯ ПО СБОРКЕ ДОПОЛНИТЕЛЬНОГО МОДУЛЯ

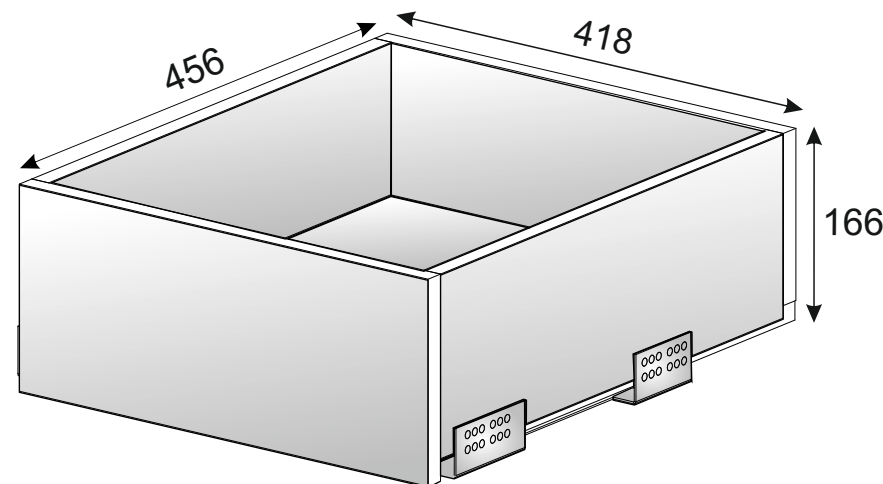
ASSEMBLY INSTRUCTIONS FOR THE ADDITIONAL MODULE

МС РОЗА ЯЩИК 450

MC ROZA BOX 450

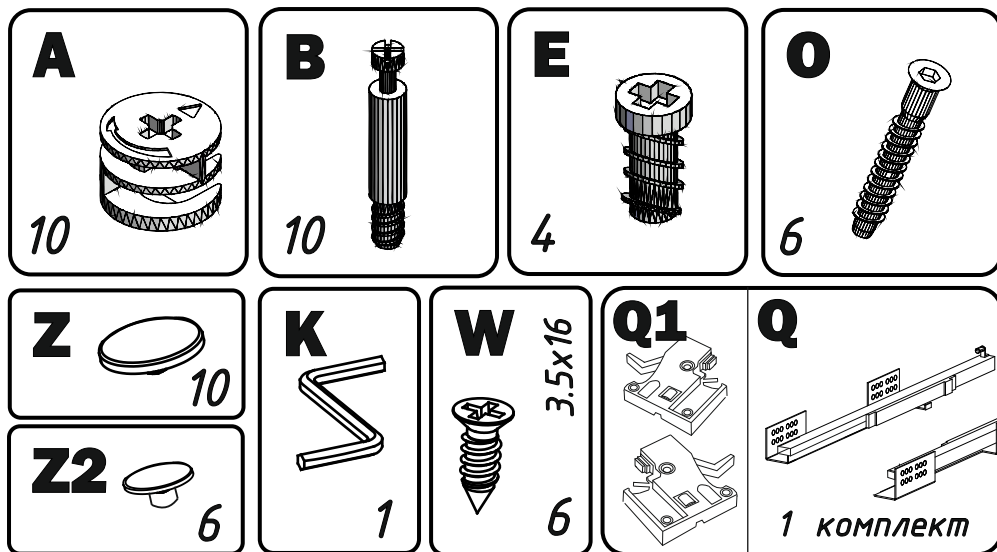
Размеры (Ш×Г×В) 418 × 456 × 166 мм

DIMENSIONS (WxDxH) 418 x 456 x 166 mm



МОДУЛЬ ДЛЯ УСТАНОВКИ В ИЗДЕЛИЕ МС РОЗА ШКАФ: 450/УГЛОВОЙ 1100

MODULE FOR INSTALLATION IN THE PRODUCT
MS ROZA CABINET: 450/CORNER 1100



№		
1	354x424	1
2	390x166	1
3	424x144	1
4	424x144	1
5	390x134	1



ЯЩИК УСТАНОВЛИВАЕТСЯ В ИЗДЕЛИЯ:

THE BOX IS INSTALLED IN THE PRODUCTS:

ШКАФ 450 / ШКАФ УГЛОВОЙ 1100 (МАЛАЯ СЕКЦИЯ)

CABINET 450 / CORNER CABINET 1100 (SMALL SECTION)

ПРАВИЛА УХОДА И ЭКСПЛУАТАЦИИ

Корпусную мебель необходимо эксплуатировать и хранить в закрытых, отапливаемых и проветриваемых помещениях с нормальным температурно-влажностным режимом, при относительной влажности воздуха 40-70% и температуре не ниже плюс 10°C. Каждый из предметов мебели имеет свое функциональное назначение, в соответствие с которым надлежит ее использовать.

ВНИМАНИЕ !!!

1. Материалы из которых изготавливаются изделия (корпус, столешница, фасады), не являются влагостойкими.

При попадании воды и прочих жидкостей на поверхность необходимо немедленно удалить ее при помощи мягкой ткани (фланель, микрофибра) или поролоновой губкой с последующей протиркой насухо. Невыполнение данных условий влечет за собой разбухание ЛДСП, из которой изготовлен корпус, отслоение кромки и отделочных покрытий.

2. Корпусная мебель плохо переносит длительное воздействие высоких температур и горячего влажного воздуха. Элементы мебели, расположенные вблизи плит и духовых шкафов подвержены высокой тепловой нагрузке, в этой связи рекомендуется защищать детали корпуса от чрезмерного нагрева при помощи теплоизоляционных материалов. Кроме того не рекомендуется устанавливать мебель вблизи обогревателей и батарей центрального отопления, источников открытого огня и ламп накаливания. Влияние данных неблагоприятных факторов может привести к оплавлению отделочных покрытий, отслоению пленки и кромки от основы, разбуханию деталей.

3. Запрещается ставить на поверхность горячие предметы без теплоизоляционных прокладок.

4. Не допускайте длительного воздействия прямых солнечных лучей, которое приводит к изменению цвета изделий и потере товарного вида.

5. Избегайте резких перепадов температур, чрезмерной сухости и повышенной влажности в помещении.

6. Не допускайте грубого механического воздействия на мебель и комплектующие, неаккуратное обращение может привести к повреждению отделочного покрытия, стекол, зеркал и элементов крепежа. При появлении трещин и сколов на поверхности корпуса или обнаружении поломок фурнитуры необходимо немедленно произвести их замену, так как дальнейшая эксплуатация поврежденных деталей может привести к травмам.

8. Избегайте попадания на поверхность мебели технических жидкостей: кислот, щелочей, растворителей, ацетона, бензина.

9. При уходе за мебелью рекомендуется протирать поверхности влажной мягкой тканью с последующей протиркой насухо, применять аэрозоли, восковые полироли и специальные средства. Запрещается мыть мебель водой и чистить составами, содержащими спирты, растворители, соду и прочие абразивные материалы.

10. В процессе эксплуатации корпусной мебели возможно ослабление крепежных соединений, в этой связи необходимо их периодически подтягивать.

11. Не перегружайте полки изделия и ящики содержимым. Помните, что предельно допустимая нагрузка на ящики с шариковыми направляющими и метабоксами составляет 11 кг, на полки 17 кг, на роликовые направляющие 7 кг.

12. Не вставляйте на изделие во время сборки и эксплуатации, они не предназначены для данных целей и могут не выдержать ваш вес, что приведет к поломке мебели и травматизму.

Соблюдение приведенных выше рекомендаций позволит вам продлить срок службы корпусной мебели и поможет избежать проблем при эксплуатации.



Маркировочный ярлык

МС РОЗА ЯЩИК 450

Изделие соответствует ГОСТ:

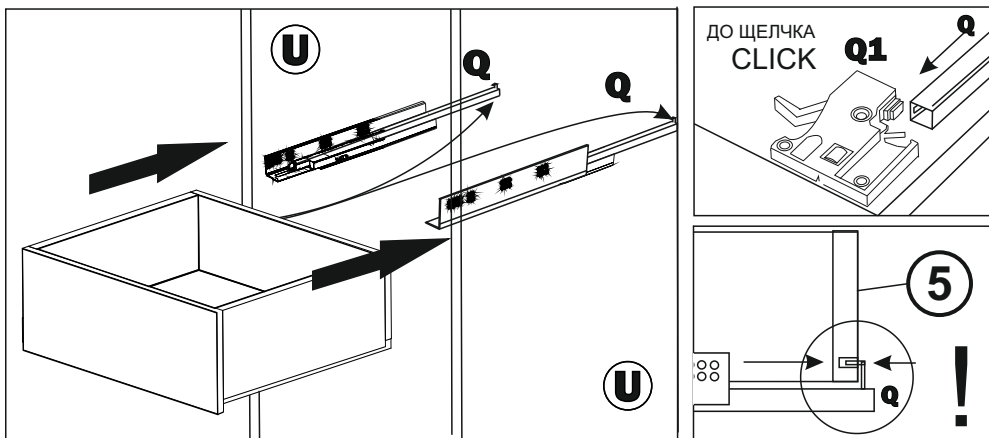
16371-2014 «Мебель. Общие технические условия»

Срок службы: 5 лет

Гарантийный срок: 24 месяца

8

УСТАНОВКА ЯЩИКА В ШКАФ INSTALLING THE DRAWER IN THE CABINET

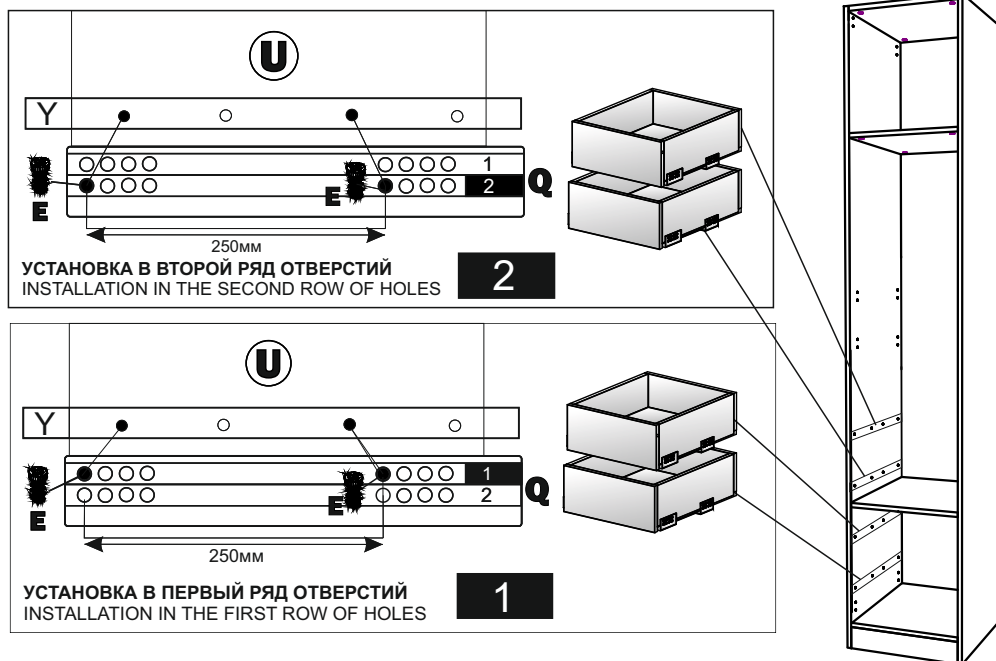


ИСКЛЮЧЕНИЕ !

Exception !

УСТАНОВКА ЯЩИКОВ НА РАНЕЕ СОБРАННЫЙ ШКАФ, БЕЗ ДЕМОНТАЖА.

INSTALLING DRAWERS ON A PREVIOUSLY ASSEMBLED CABINET,
WITHOUT DISMANTLING THE BINDING



10

1

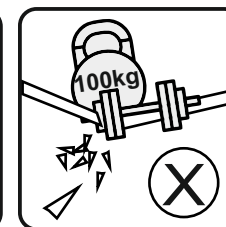
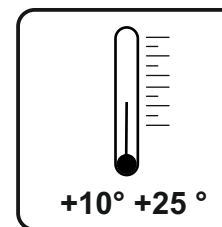
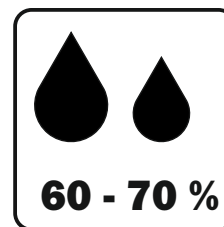
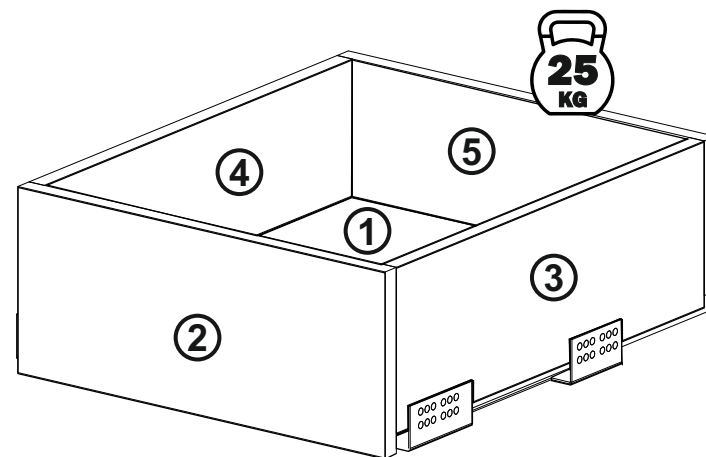
ОБЩИЙ ВИД GENERAL VIEW



ВНИМАНИЕ !

При сборке базового шкафа модули можно перемещать между рядами, и менять местами, в соответствии с картой отверстий. В каждый ряд возможна установка различных модулей, количество и порядок определяется индивидуально

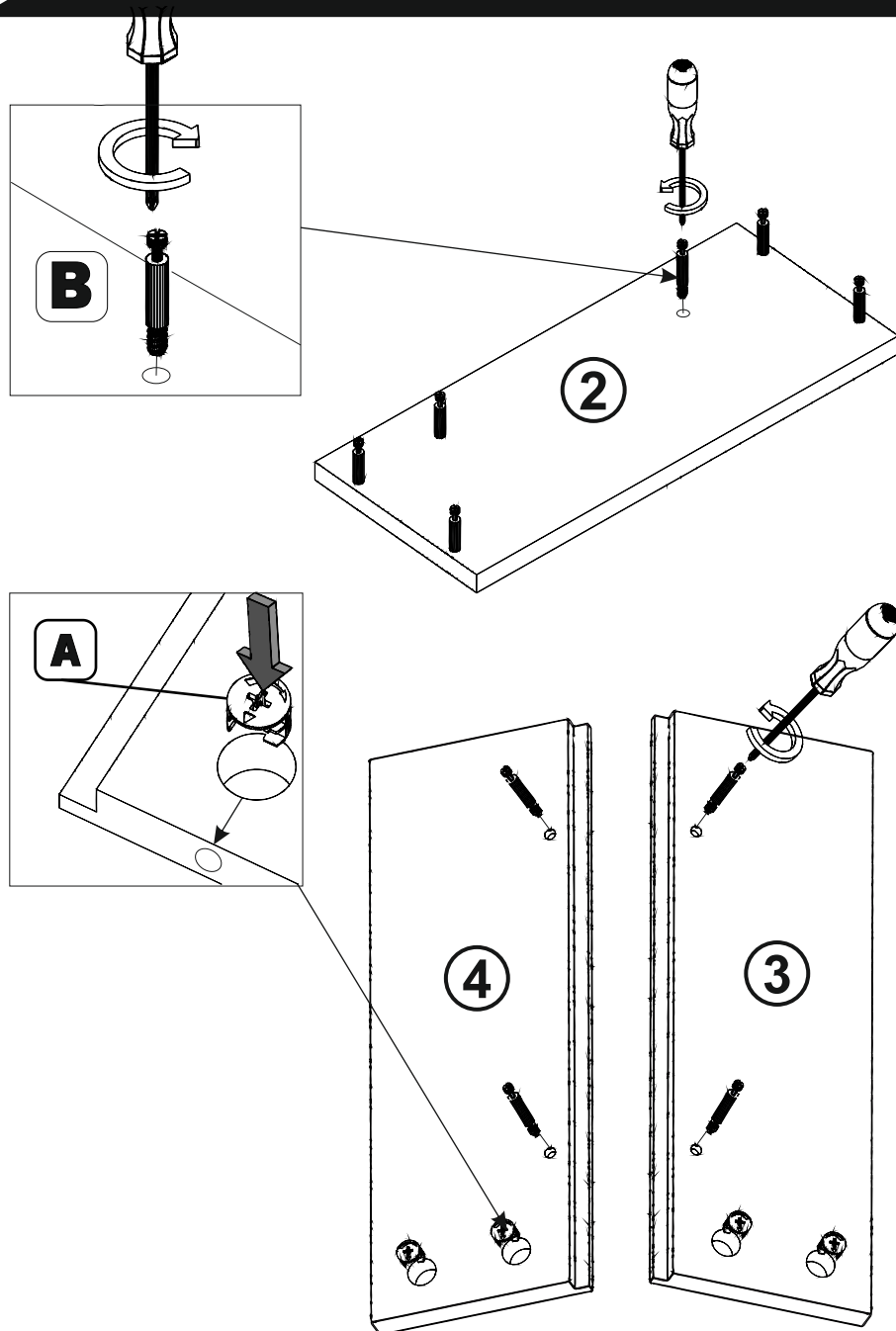
Attention! When assembling the base cabinet, the modules can be moved between rows, and swapped, according to the hole map. Different modules can be installed in each row, the number and order are determined individually



3

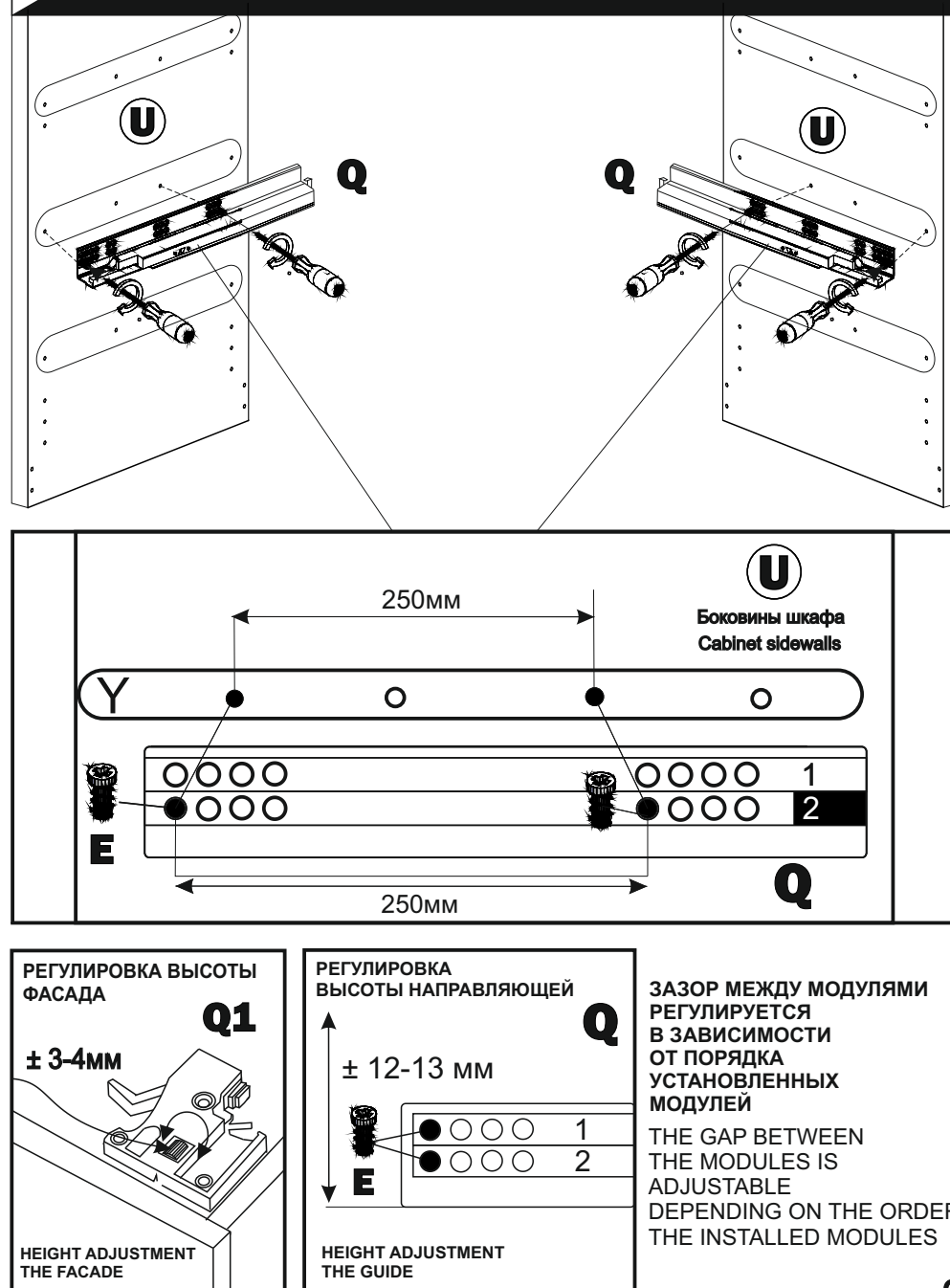
2

УСТАНОВКА КРЕПЕЖА INSTALLING FASTENERS



7

УСТАНОВКА НАПРАВЛЯЮЩИХ INSTALLING GUIDES

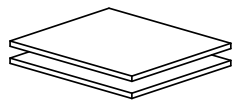


6

КАРТА ОТВЕРСТИЙ ДЛЯ УСТАНОВКИ МОДУЛЕЙ

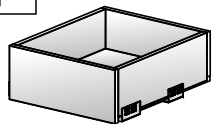
HOLE MAP FOR MODULE INSTALLATION

P



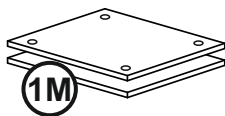
Полка
Shelf

Y



Ящик
Box

V



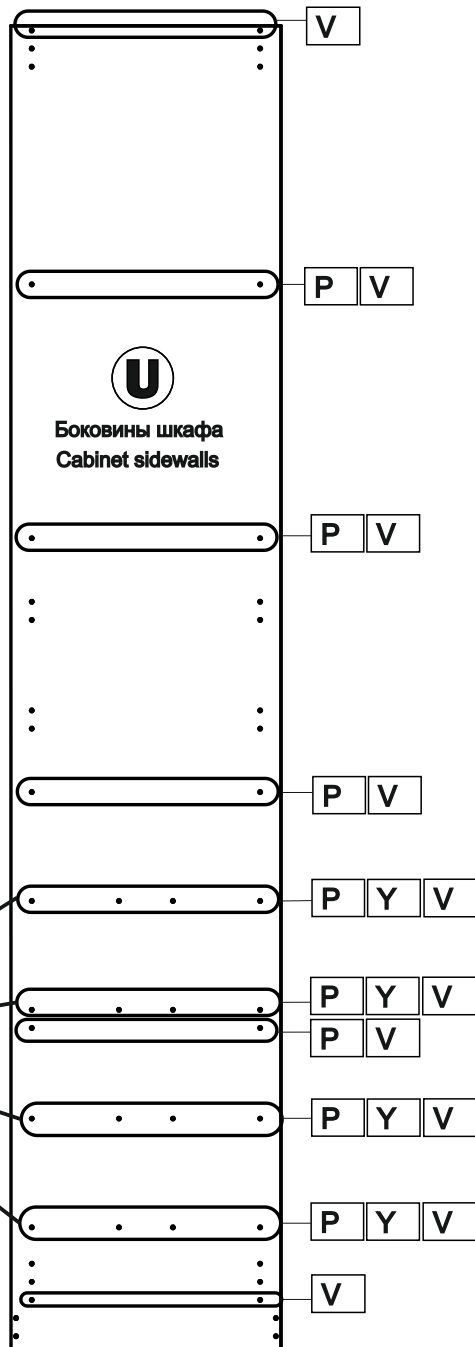
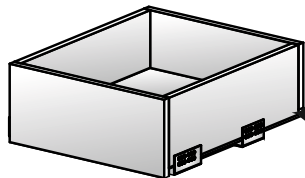
Вязка
Connecting shelf

1M

Y

ОТВЕРСТИЯ ДЛЯ
УСТАНОВКИ ЯЩИКА

HOLES FOR
INSTALLING THE DRAWER

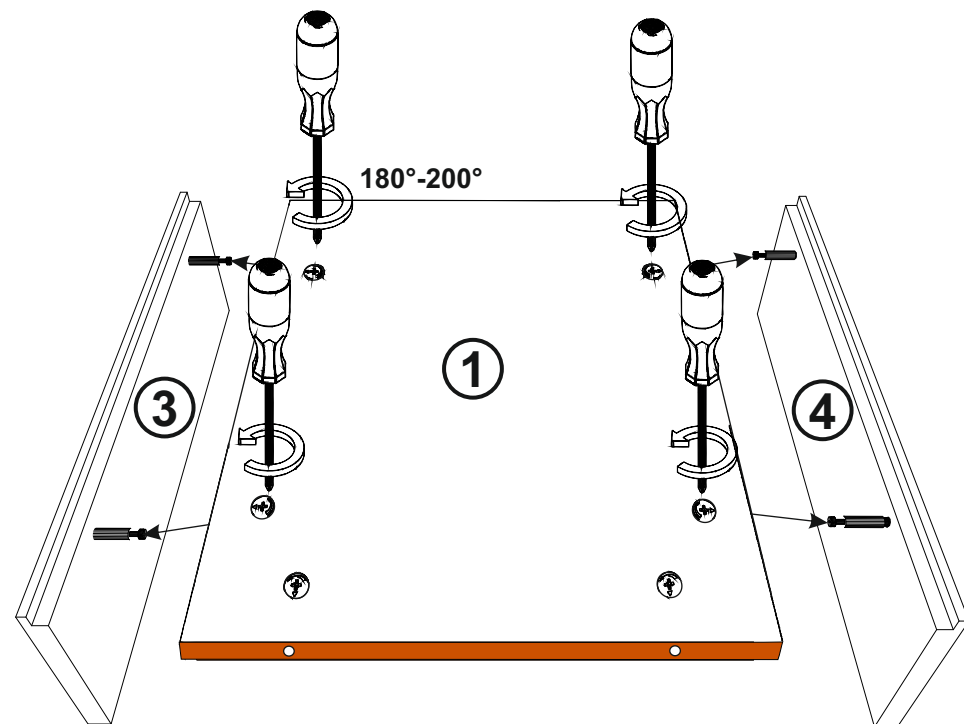
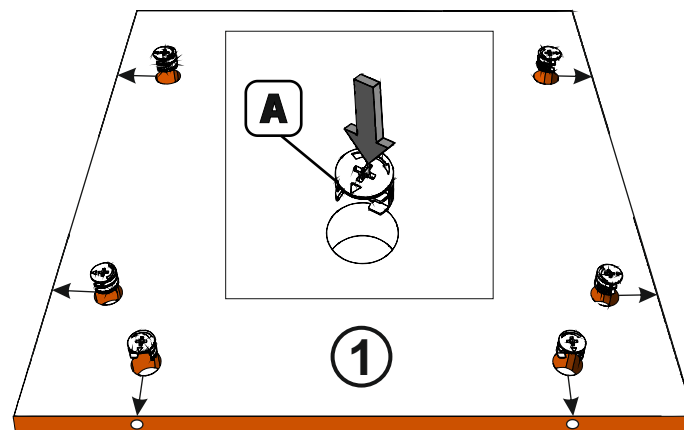


8

3

УСТАНОВКА БОКОВИН ЯЩИКОВ

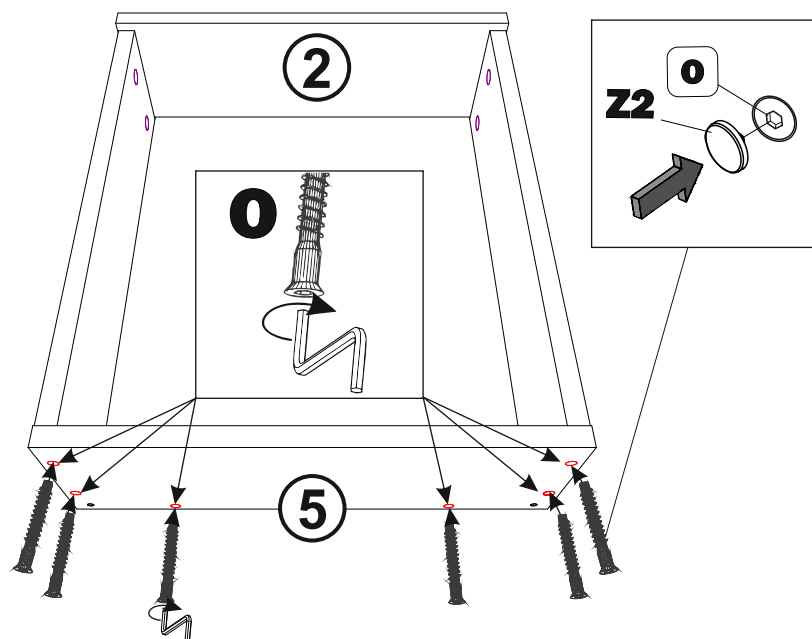
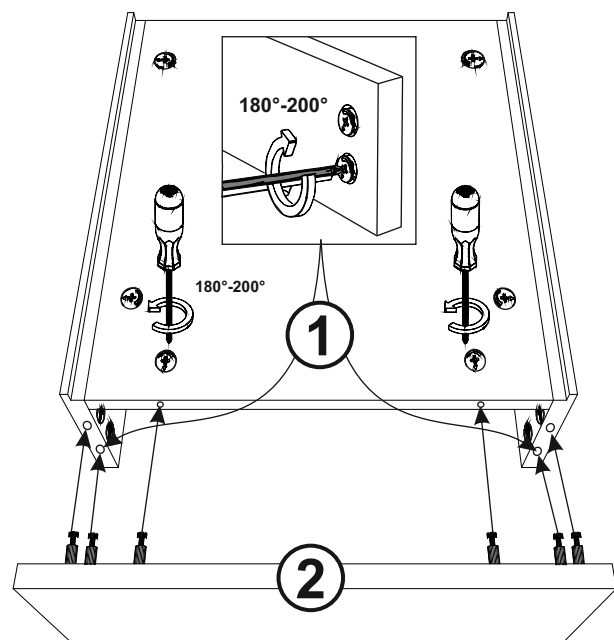
INSTALLING DRAWER SIDEWALLS



5

4

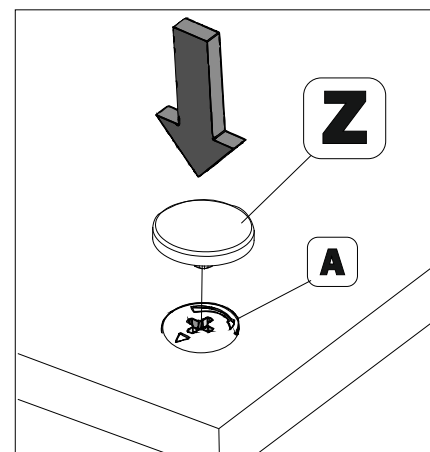
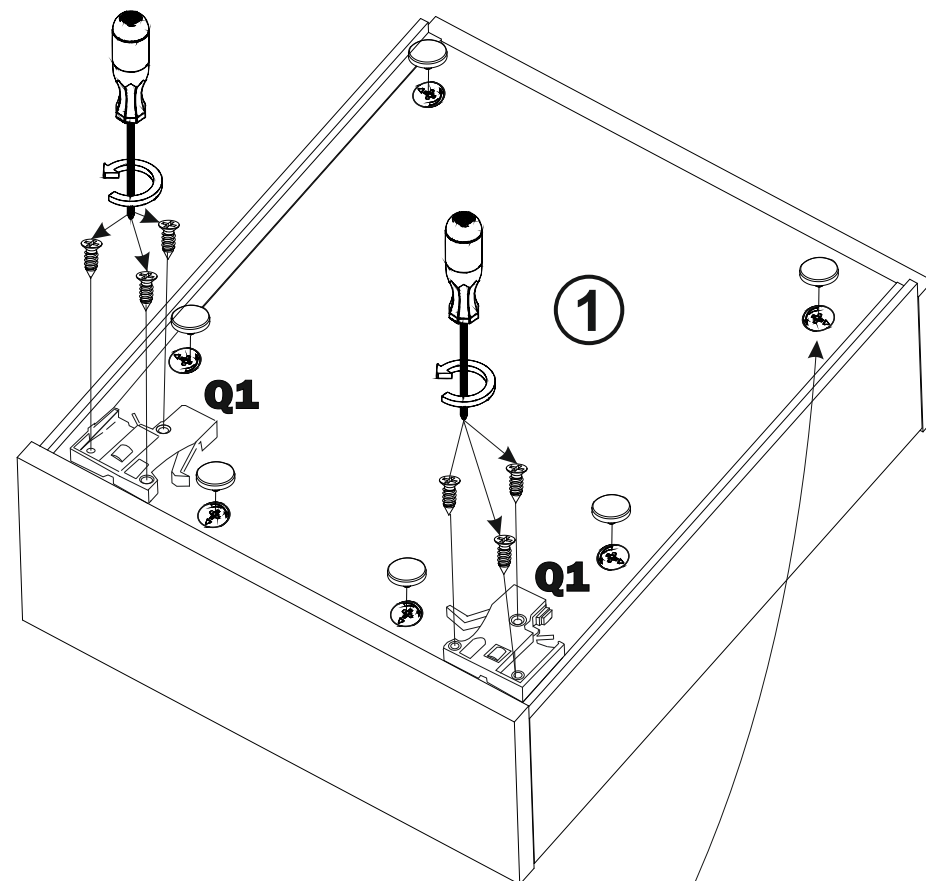
УСТАНОВКА ФАСАДА И ЗАДНЕЙ СТЕНКИ INSTALLATION OF THE FACADE AND BACK WALL



6

5

КРЕПЛЕНИЕ ФИКСАТОРОВ FIXING THE RETAINERS



7