

Инструкция по эксплуатации и уходу за мебелью

Уважаемые покупатели, сохранность мебели и срок ее службы зависит не только от качества материала и изготовления, но также и от правильного ухода за мебелью при ее эксплуатации.

Запрещается:

- ставить мебель около источников тепла (печи, камины, батареи);
- хранить и устанавливать мебель в сырых, непроветриваемых помещениях;
- ставить на рабочие поверхности горячие предметы (без подставки);
 - оставлять без необходимости двери открытыми (во избежание перекосов и деформации конструкции);
- использовать для чистки различные абразивные порошки и пасты;
- протирать поверхность мебели растворителем, кислотами и щелочами (использовать только средства по уходу за мебелью);
- допускать попадание влаги.

Следует:

- Все поверхности мебели оберегать от механических повреждений, от попадание кислот, щелочей, духов, одеколona, растворителей;
- мебель, выпускаемую ООО ПО «РАУС», необходимо эксплуатировать в сухих, проветриваемых помещениях при температуре воздуха от + 10 до +28 градусов С и относительной влажности воздуха 50-70%; мебель боится попадания влаги;
- следует периодически подтягивать гайки, винты, шурупы мебели, имеющие крепления болтами, винтами, шурупами;
- при перемещении мебели ее необходимо освободить от содержимого.

Порядок предъявления претензии по качеству мебели:

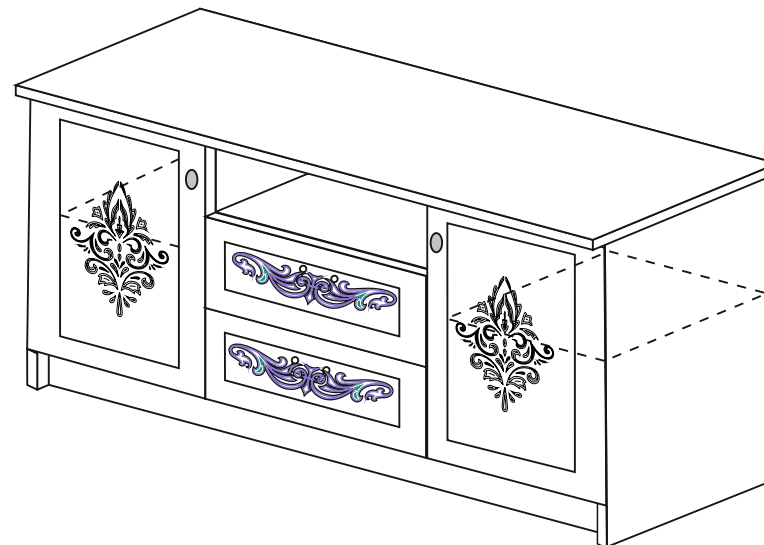
1. претензии по некомплектности или качеству мебели должны направляться покупателям непосредственно в магазин, где приобретена мебель с обязательным приложением товарного чека.
2. по дефектам, появившемся из-за несоблюдения покупателем правил эксплуатации и ухода за мебелью, претензии не принимаются.

Гарантии:

12 месяцев со дня приобретения при предъявлении гарантийного талона по обнаруженным, скрытым производственным дефектам. За механические повреждения, возникшие при транспортировке, установке или неправильной эксплуатации, предприятие ответственности не несет.

инструкция по сборке, эксплуатации и уходу

Тумба **ЯН - 39 NEW**



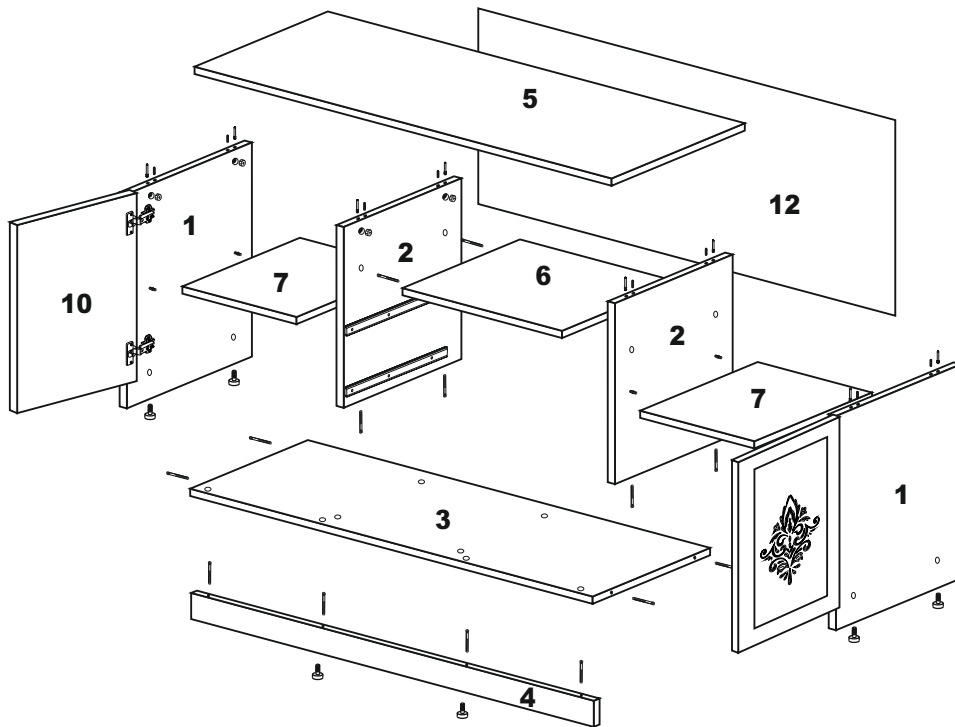
702*1650*470

ООО ПО «РАУС»

(8412) 49-35-55; 69-75-59

Внимание покупателя!

1. Упрощенное изображение фурнитуры дано к каждому изделию
2. Для фурнитуры в деталях сделаны отверстия.
3. Возможна замена фурнитуры и комплектующих на предприятии.
4. Ввиду непрерывного совершенствования изделия, возможны незначительные изменения конструкции.
5. По истечении 6-ти месяцев проверять и подтягивать всю крепежную фурнитуру.



Комплектующая фурнитура

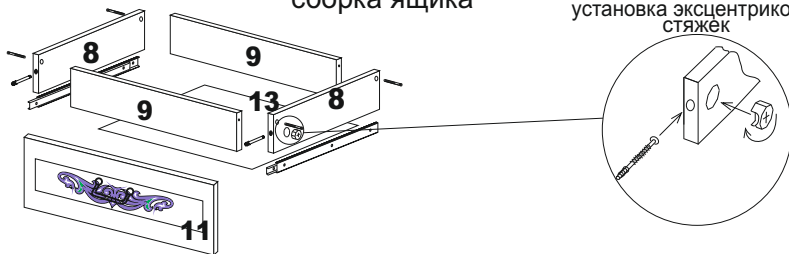
№ элемента	Условное обозначение	Наименование	Количество
1		гвозди 2*25	0,045 кг.
2		Евровинт	32 шт.
3		Петля 4 шарн.	4 шт.
4		Саморез 4*16	16 шт.
5		Полкодержатель	8 шт.
6		Стяжка межсекц. 25 мм.	8 шт.
7		Ручка	2 шт.
8		Ручка комодная	2 шт.
9		Винт 4*25 - на ручки	2 шт.
10		Винт 4*35- на ручки	4 шт.
11		Шайба плассм. к ручкам 4 мм	2 шт.
12		Подпятник регулируемый	6 шт.
13		Стяжка эксцентриковая	12 шт.
14		Шкант 30 мм	8 шт.
15		Заглушка для эксцентрика	8 шт.
16		Направляющие шариковые 400 мм	2 шт.
17		Саморез 3,5*16	24 шт.
18		Заглушка для евровинта	12 шт.

Присадку боков ящиков под направляющие полного выдвижения необходимо выполнить самостоятельно, согласно приведенной схеме



сборка ящика

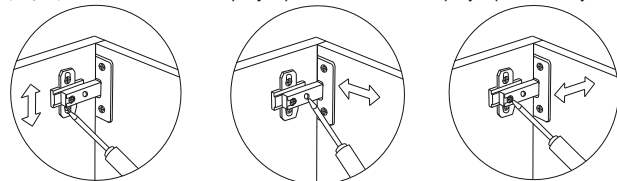
установка эксцентриковых стяжек



регулировка по высоте

регулировка боковая

регулировка по глубине



Гвозди 2*25 используются для крепления ДВП, саморезами 4*16 крепятся петли. Если несколько модулей устанавливаются рядом, их необходимо стянуть между собой межсекционными стяжками 25 мм, просверлив самостоятельно отверстия диаметром 5 мм в произвольных местах.

Комплектующие детали

№ элемента	Наименование	ЯН-39	Кол-во шт.
		Размеры	
1	Бок тумбы	676*450	2
2	Перегородка тумбы	570*450	2
3	Вязка	1618*450	1
4	Цоколь	1618*90	1
5	Крыша	1650*470	1
6	Вязка	618*450	1
7	Полка	484*450	2
8	Бок ящика	400*140	4
9	Вязка ящика	560*140	4
10	Фасад	582*513	2
11	Фасад	217*612	2
12	ЛДВП	595*1645	1
13	ЛДВП	590*400	2