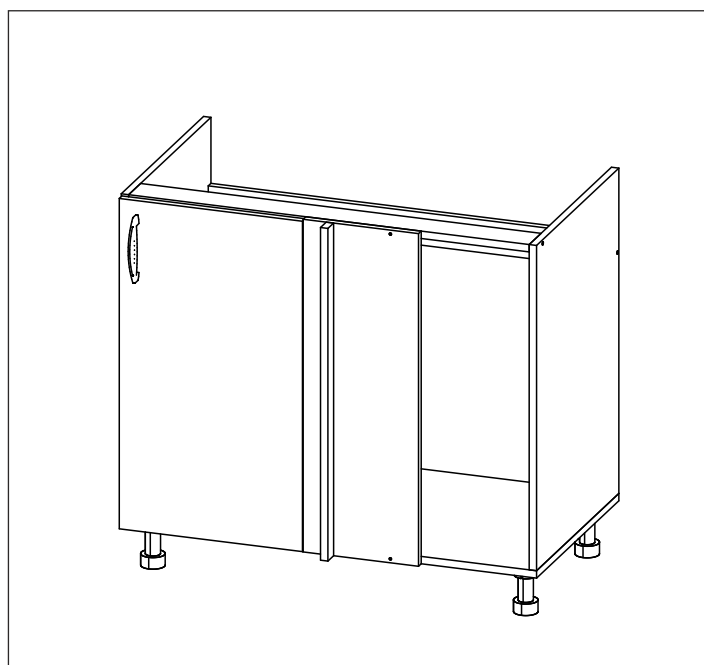
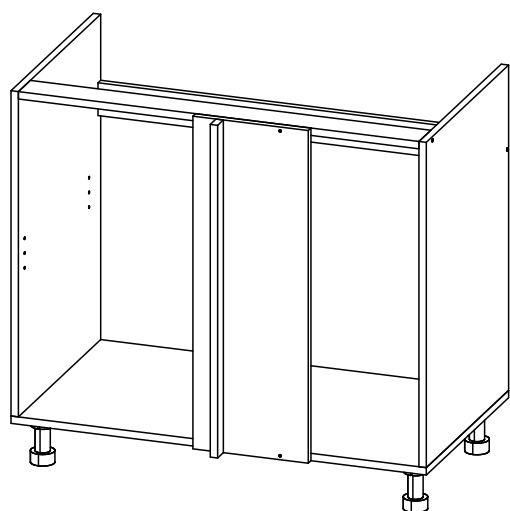


truymp

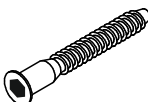

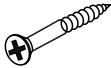
СТИЛЬНАЯ МЕБЕЛЬ



НУМ85,90,100,105,110,120 Д1

Сборку рекомендуется производить с помощью двух специалистов, так как неправильная сборка может привести к нежелательным последствиям. Инструкция даст вам необходимые рекомендации по сборке, порядка которых просим вас придерживаться. Перед сборкой внимательно ознакомьтесь с инструкцией, проверьте комплектность фурнитуры и разберите её по назначению.

Перед сборкой определите место установки набора, вскройте пакеты, согласно схеме сборки, установите необходимую фурнитуру. После этого можно приступать к сборке согласно схеме.

Опора кухонная 100 мм "черная пластмассовая"  4 шт	Ключ к еврвинту  1 шт	Петля ARKET 180гр  2 шт	Еврвинт 50 мм  8 шт	Ручка  1 шт
Заглушка к еврвинту  4 шт	Винт 6.3x13 мм  4 шт	Саморез 3.5x16  20 шт	Шуруп 4x30  7 шт	

Необходимый инструмент для сборки

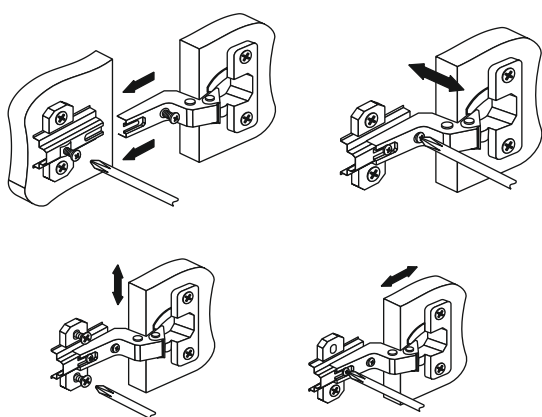
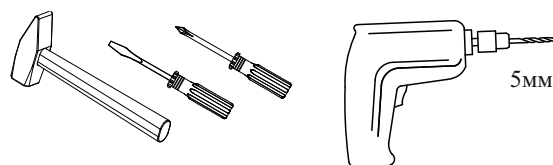


Рис.1

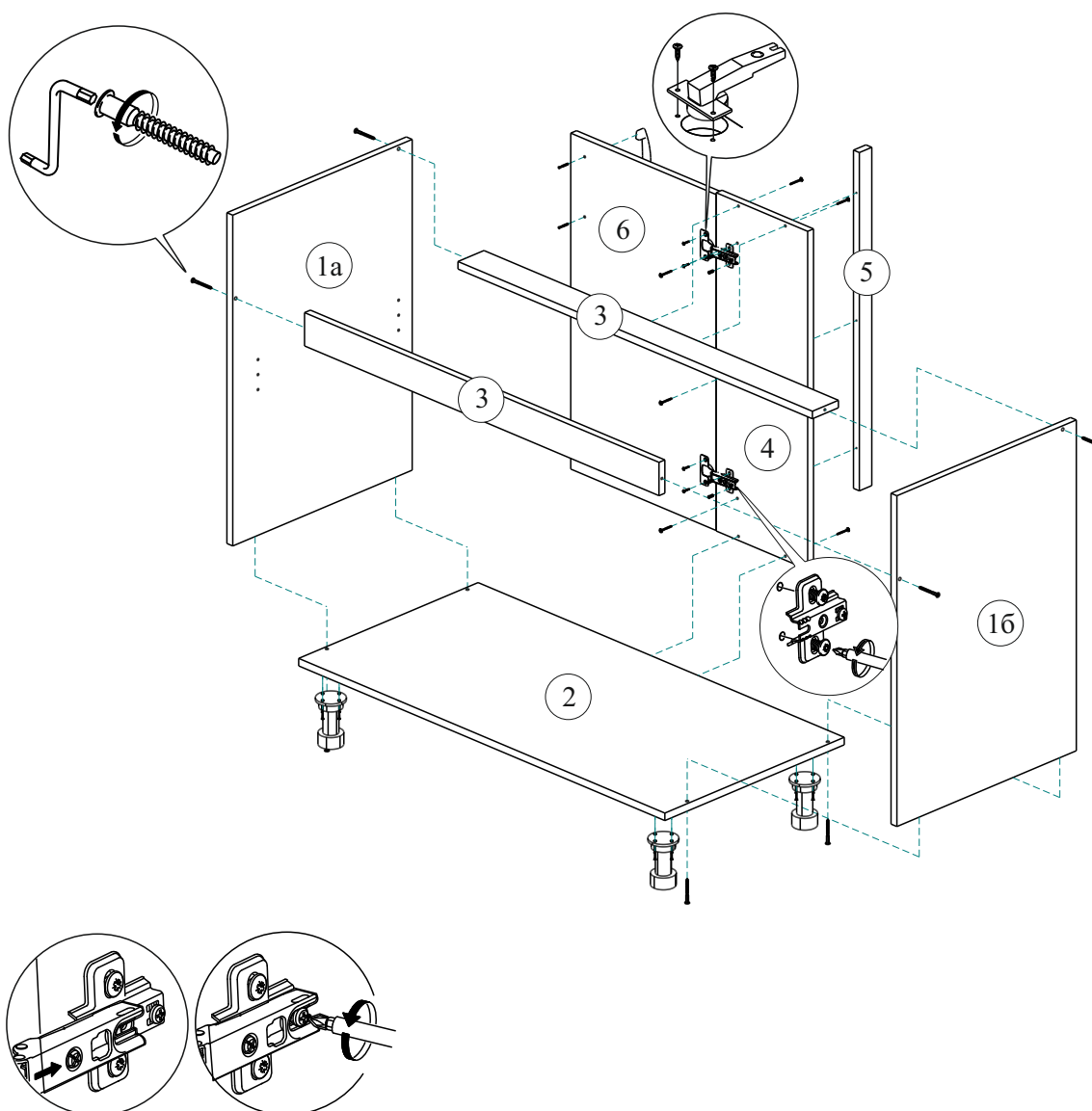
НУМ85,90,100,105,110,120 Д1

Порядок сборки.

1. Сборка производится горизонтально, тыльной стороной вниз. Предварительно на боковые стенки №1 установите монтажные планки петель используя евровинты 6,3x13 мм.
2. Боковые стенки соедините между собой планками №3 при помощи евровинтов 50 мм. Дно №2 скрепите с боковыми стенками также при помощи евровинтов.
3. Щит №4 закрепите к планкам №3 шурупами 4x30. Планку №5 закрепите к щиту шурупами 4x30.
4. На створку №6 установите петли с помощью саморезов 3.5x16. В зависимости от варианта сборки (правое или левое открывание) досверлите нужные отверстия сверлом 5мм по разметке с задней стороны створки.
5. Установите и отрегулируйте створку (рис.1)

		НУМ85 Д1	НУМ90 Д1	НУМ100 Д1	НУМ105 Д1	НУМ110 Д1	НУМ120 Д1	Кол-во
1	Боковая стенка	705 x 490	705 x 490	705 x 490	705 x 490	705 x 490	705 x 490	2
2	Дно	750 x 490	800 x 490	900 x 490	950 x 490	1000 x 490	1100 x 490	1
3	Планка	718 x 71	768 x 71	868 x 71	918 x 71	968 x 71	1068 x 71	2
4	Щит	720 x 250	720 x 250	720 x 250	720 x 250	720 x 250	720 x 250	1
5	Планка	720 x 34	720 x 34	720 x 34	720 x 34	720 x 34	720 x 34	1

6	Фасад	716x 247	716x 297	716 x 397	716 x 447	716 x 497	716 x 597	1
---	-------	----------	----------	-----------	-----------	-----------	-----------	---



НУМ85,90,100,105,110,120 Д1

Инструкция по уходу за мебелью и правила эксплуатации

Для поддержания надлежащего внешнего вида и долговечности мебели рекомендуется соблюдать следующие общие правила.

1. Мебель должна эксплуатироваться в сухих и теплых помещениях, имеющих отопление и вентиляцию при температуре воздуха не ниже +10°C и не выше +40°, относительной влажности 65-85%.
2. Расположение мебели ближе одного метра от отопительных приборов и других источников тепла, а также под прямыми солнечными лучами, вызывает ускоренное старение покрытия и деформацию мебельных щитов.
3. Поверхность деталей мебели следует оберегать от попадания влаги во избежание разбухания каркасов, фасадов и столешницы, отклеивания кромок на боковых поверхностях.
4. Следует оберегать поверхность мебели и ее конструктивные элементы от механических повреждений, которые могут быть вызваны воздействием твердых предметов, абразивных порошков, а также чрезмерными физическими нагрузками.
5. Изделия мебели необходимо устанавливать на ровные поверхности.
6. Рекомендуется для чистки преимущественно пользоваться мягкой тканью или замшей, смоченной и хорошо отжатой перед использованием. Всегда тщательно высушивайте (протирайте сухой тканью) смоченные участки по окончании чистки. Не следует использовать средства, обладающие абразивными свойствами, а также губки с покрытием из металлического волокнообразного или стружечного материала при чистке.
7. В процессе эксплуатации мебели возможно ослабление крепежной фурнитуры, необходимо осуществлять «затяжку» всех изделий металлофурнитуры, осуществляющих крепеж и регулировку узлов, обеспечивающих открывание и трансформацию подвижных элементов.

Общие технические указания по сборке.

Для удобства транспортировки и предохранения от повреждений, мебель поставляется в разобранном виде в индивидуальной упаковке. Вы можете собрать ее самостоятельно, либо воспользоваться услугами квалифицированных сборщиков. Не приступайте к сборке, не ознакомившись с инструкцией!

Проверить комплектность каждой упаковки, согласно комплектовочной ведомости. **При обнаружении дефектов или не комплектности к сборке не приступать. Обратитесь к продавцу.** ВНИМАНИЕ! Не рекомендуется одновременно вынимать детали из всех упаковок во избежание их смешивания (можете перепутать детали). Проверить наличие фурнитуры.

Во избежание перекосов и повреждений, а также загрязнения мебели, сборку производить на ровном полу, покрытом тканью или бумагой. Необходимо соблюдать осторожность, чтобы не повредить поверхность деталей. В сборке сложных и больших изделий желательно участие двух человек. Перед началом сборки необходимо определить расположение деталей в изделии в соответствии со схемами сборки и инструкцией.

Производитель оставляет за собой право вносить незначительные изменения в конструкцию, не изменяющую внешний вид и дизайн изделия без предварительного уведомления.

Поставщик гарантирует соответствие товаров требованиям ГОСТа 16371-2014 при соблюдении условий транспортировки, хранения, сборки (для мебели поставляемой в разобранном виде), эксплуатации.

Гарантийный срок эксплуатации мебели: 12 мес.

Гарантийный срок при розничной продаже через торговую сеть исчисляются со дня продажи мебели, но в пределах 30 месяцев со дня её изготовления. Срок эксплуатации 10 лет.

teuymop
СТИЛЬНАЯ МЕБЕЛЬ

г.Белгород
Михайловское шоссе
5в



НУМ85,90,100,105,110,120 Д1

Соответствует
ТУ 31.02.10-001-55601548-2018
ГОСТ 16371-2014
ТР ТС 025/2012
ЕАЭС N RU Д-РУ.АД71.В.

Дата изготовления: 20____ год
Гарантийный срок эксплуатации 12 мес.
Срок службы изделия 10 лет
Материал: ЛДСП, МДФ